

wenglor sensoric GmbH  
wenglor Straße 3  
88069 Tett nang  
+49 (0)7542 5399-0  
info@wenglor.com

Weitere wenglor-Kontakte finden Sie unter:  
For further wenglor contacts go to:  
Autres contacts wenglor sous :  
**www.wenglor.com**

Änderungen vorbehalten  
Right of modifications reserved  
Modifications réservées  
27.05.2021

BETRIEBSANLEITUNG  
OPERATING INSTRUCTIONS  
NOTICE D'INSTRUCTIONS

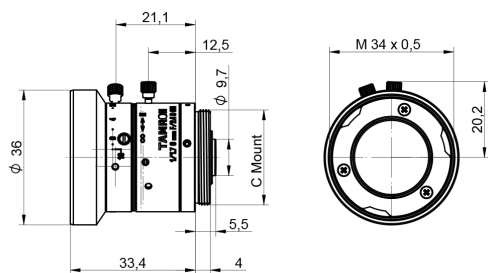
# ZVZG10x



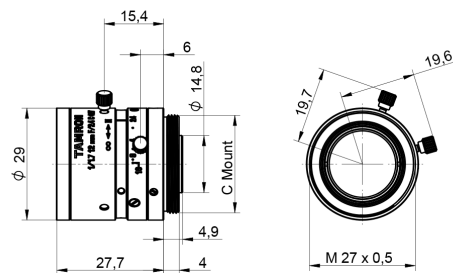
Hochauflösendes Objektiv  
High-Resolution Lens  
Lentille haute résolution

## DE | EN | FR

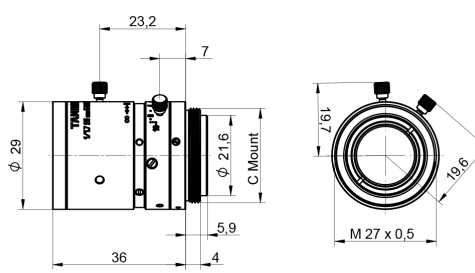
ZVZG100 Maßangaben in mm / All dimensions in mm / Mesures en mm



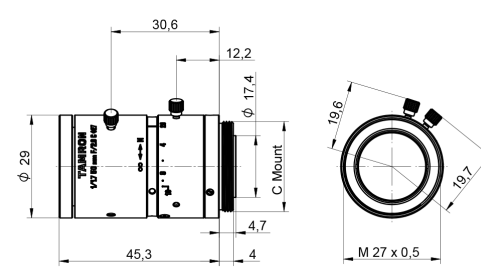
ZVZG102



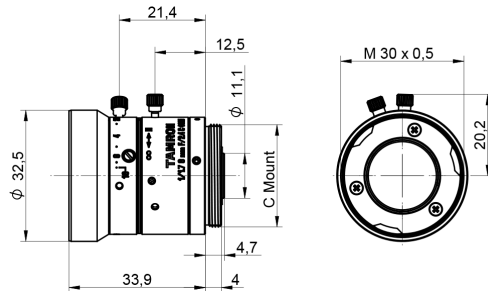
ZVZG104



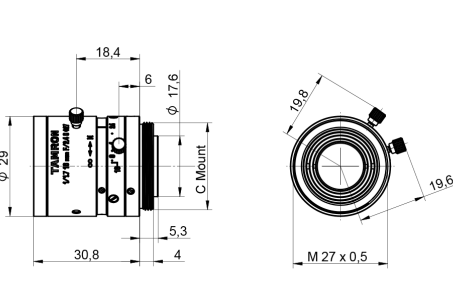
ZVZG106



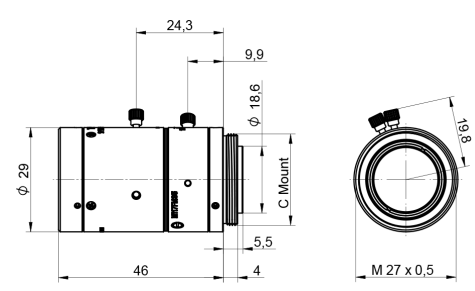
ZVZG101



ZVZG103



ZVZG105



**Ergänzende Produkte**  
Complementary Products  
Produits complémentaires



wenglor bietet Ihnen die passende Anschluss-technik für Ihr Produkt. / wenglor offers Connection Technology for field wiring. / wenglor vous propose la connectique adaptée à votre produit.

Winkelschraubendreher mit Gewindestiften  
Allen keys with threaded pins  
Clé Allen avec vis sans tête  
Z0070

## DE

### Informationen zu dieser Anleitung

- Diese Anleitung gilt für das Produkt ZVZG10x.
- Das Produkt unterliegt der technischen Weiterentwicklung, so dass Hinweise und Informationen in dieser Betriebsanleitung ebenfalls der Änderungen unterliegen können. Die aktuelle Version finden Sie unter [www.wenglor.com](http://www.wenglor.com) im Download-Bereich des Produktes.
- Sie ermöglicht den sicheren und effizienten Umgang mit dem Produkt.
- Diese Anleitung ist Teil des Produktes und muss während der gesamten Lebensdauer aufbewahrt werden.
- Die Betriebsanleitung vor Gebrauch des Produktes sorgfältig durchlesen.
- Außerdem müssen die örtlichen Unfallverhütungsvorschriften und die nationalen Arbeitsschutzbestimmungen beachtet werden.

### Bestimmungsgemäße Verwendung

Hochauflösende Objektive werden bei Bildverarbeitungsanwendungen eingesetzt. Sie sind anschließbar an Digitalkameras mit C-Mount-Gewindeanschluss, um die Kamera auf einen bestimmten Arbeitsabstand scharf zu stellen. Die hochauflösenden Objektive eignen sich besonders für Bildchips mit kleinen Pixelgrößen und sind unempfindlich gegenüber Vibrationen und Schock. Die Objektive haben eine feste Brennweite und sowohl Blende als auch Fokus können beliebig eingestellt werden.

### Allgemeine Sicherheitshinweise

- Das Produkt ist kein Sicherheitsbauteil gemäß der Richtlinie 2006/42 EG (Maschinenrichtlinie).
- Das Produkt ist nicht für den Einsatz in explosionsgefährdeten Bereichen geeignet.
- Das Produkt vor Verunreinigungen und mechanischen Einwirkungen schützen.
- Das Produkt darf ausschließlich mit Zubehör von wenglor oder mit von wenglor freigegebenem Zubehör verwendet oder mit zugelassenen Produkten kombiniert werden. Eine Liste des freigegebenen Zubehörs und Kombinationsprodukten ist abrufbar unter [www.wenglor.com](http://www.wenglor.com) auf der Produktdetailseite.
- Nie durch das Objektiv in eine starke Lichtquelle wie die Sonne schauen. Dies kann zu schweren Verletzungen an den Augen führen.
- Das Objektiv nicht dem direkten Sonnenlicht aussetzen. Das Objektiv kann das Licht auf einen Gegenstand bündeln und einen Brand verursachen.

### GEFAHR!



**Gefahr von Personen- oder Sachschäden bei nicht sachgemäßer Inbetriebnahme und Wartung!**  
Schäden an Personal und Ausrüstung möglich.  
• Zureichende Unterweisung und Qualifikation des Personals.

### GEFAHR!



**Gefahr von Personen- oder Sachschäden durch Modifikation des Produktes.**  
Schäden an Personal und Ausrüstung möglich. Die Missachtung kann zum Verlust der CE-Kennzeichnung und der Gewährleistung führen.  
• Die Modifikation des Produktes ist nicht erlaubt.

### Montage

- Mechanische Vorschriften, Normen und Sicherheitsregeln sind zu beachten.
- Auf mechanisch feste Montage achten.
- Das Objektiv an der Digitalkamera über den C-Mount-Gewindeanschluss montieren.



**ACHTUNG!**  
**Gefahr von Sachschäden bei nicht sachgemäßer Montage!**  
Schäden am Produkt möglich.  
• Montagevorschriften beachten.



**VORSICHT!**  
**Gefahr von Personen- und Sachschäden bei der Montage!**  
Schäden an Personal und Produkt möglich.  
• Auf sichere Montageumgebung achten.

### Einstellungen

#### Einstellung Blende

- Schraube lösen, die die Blende verriegelt.
- Blendenring des Objektivs an die gewünschte Position drehen.
- Die Schraube zur Verriegelung der Blende festziehen.

#### Einstellung Fokus

- Schraube lösen, die den Fokus verriegelt.
- Fokusring des Objektivs an die gewünschte Position drehen, so dass das Kamerabild scharf ist.
- Die Schraube zur Verriegelung des Fokus festziehen.



**HINWEIS!**  
Es wird empfohlen mit der Software uniVision zunächst eine Verbindung zur Kamera aufzubauen, um das aktuelle Kamerabild zu sehen. Somit lassen sich die Einstellungen zu Blende und Fokus entsprechend vornehmen.

### Wartung

- Dieses wenglor-Produkt ist wartungsfrei.
- Eine regelmäßige Reinigung des Objektivs wird empfohlen.
- Verwenden Sie zur Reinigung des Produktes keine Lösungsmittel oder Reiniger, die das Produkt beschädigen könnten.

### Umweltgerechte Entsorgung

Die wenglor sensoric GmbH nimmt unbrauchbare oder irreparable Produkte nicht zurück. Bei der Entsorgung der Produkte gelten jeweils gültigen länderspezifischen Vorschriften zur Abfallentsorgung.

### Technische Daten

Bestell-Nr.	ZVZG100	ZVZG101	ZVZG102	ZVZG103	ZVZG104	ZVZG105	ZVZG106
<b>Technische Daten</b>							
<b>Optische Daten</b>							
Brennweite	6 mm	8 mm	12 mm	16 mm	25 mm	35 mm	50 mm
Maximale Sensorgröße	1/1,7"						
Minimale Pixelgröße	2,4 µm						
Wellenlängenspektrum	Sichtbares Licht						
<b>Mechanische Daten</b>							
Objektivgewinde	C-Mount						
Blende	Arretierbar						
Blende	Einstellbar						
Einstellbereich Blende	F2,4...16						F2,8...16
Mindestabstand Objekt*	100 mm						200 mm
Filtergewinde	M34 x 0,5 mm	M30 x 0,5 mm	M27 x 0,5 mm				
Temperaturbereich	-20...60° C						
Gewicht	50 g	48 g	40 g	40 g	45 g	65 g	60 g
Verpackungseinheit	1 Stück						

### Sichtfeldtabelle

Digitalkameras mit Bildchipgröße von 1/3" (z.B. BB6K001, BB6K002):

Abstand in mm	Sichtfeld in mm (Breite x Höhe)						
	ZVZG100	ZVZG101	ZVZG102	ZVZG103	ZVZG104	ZVZG105	ZVZG106
100	78 x 59	57 x 43	37 x 27	26 x 20	15 x 11	9 x 7	—
200	162 x 121	120 x 90	78 x 59	57 x 43	35 x 26	24 x 18	15 x 11
400	328 x 246	245 x 184	162 x 121	120 x 90	75 x 56	52 x 39	35 x 26
600	495 x 371	370 x 277	245 x 184	182 x 137	115 x 86	81 x 60	55 x 41
800	—	495 x 371	328 x 246	245 x 184	155 x 116	109 x 82	75 x 56
1000	—	—	411 x 308	307 x 230	195 x 146	138 x 103	95 x 71

Digitalkameras mit Bildchipgröße von 1/1,7" (z.B. BB6K005, BB6K006):

Abstand in mm	Sichtfeld in mm (Breite x Höhe)						
	ZVZG100	ZVZG101	ZVZG102	ZVZG103	ZVZG104	ZVZG105	ZVZG106
100	116 x 87	85 x 64	54 x 41	39 x 29	22 x 17	14 x 10	—
200	239 x 179	178 x 133	116 x 87	85 x 64	52 x 39	35 x 26	22 x 17
400	486 x 365	363 x 272	239 x 179	178 x 133	111 x 83	77 x 58	52 x 39
600	—	548 x 411	363 x 272	270 x 203	170 x 128	119 x 90	81 x 61
800	—	—	486 x 364	363 x 272	229 x 172	162 x 121	111 x 83
1000	—	—	—	455 x 341	289 x 216	204 x 153	141 x 105



**\* HINWEIS!**  
Der Abstand (d) ist definiert als Distanz zwischen der Vorderkante des Objektivs und dem Prüfobjekt.

